



ソフトウェア インストールマニュアル

目 次

1. ソフトウェア概要	3
1.1 Windows プリンタドライバ.....	3
1.2 プリンタユーティリティ	5
1.2.1 プリンタユーティリティの起動.....	5
1.2.2 プリンタユーティリティの機能.....	6
2. 動作環境	10
2.1 オペレーティングシステム	10
2.2 対応機能（インターフェイス・エミュレーション）.....	10
3. インストール	14
4. アンインストール	18
5. 改訂履歴	21
付録 1 . FVP10 サンプル音声	22
付録 2 . Windows OS での Bluetooth ペ어링方法.....	23
付録 3 . Windows ファイアウォールの例外にアプリケーションを追加する方法..	28

ご注意

- 本書の内容の一部、または全部を無断で転載することは、固くお断りします。
- 本書の内容については、予告なしに変更することがあります。
- 本書にもとづいて運用した結果の影響、過失による損傷については一切責任を負うことはできませんのでご了承ください。
- 本媒体上の他者商標の帰属先は、商標について（<https://www.star-m.jp/trademarks.html>）をご確認ください。

1. ソフトウェア概要

StarPRNT Intelligence はマルチモデルに対応した、Windows プリンタドライバとプリンタユーティリティを提供します。本ソフトウェアを使用する場合、「3.インストール」を行ってからプリンタの電源を投入してください。

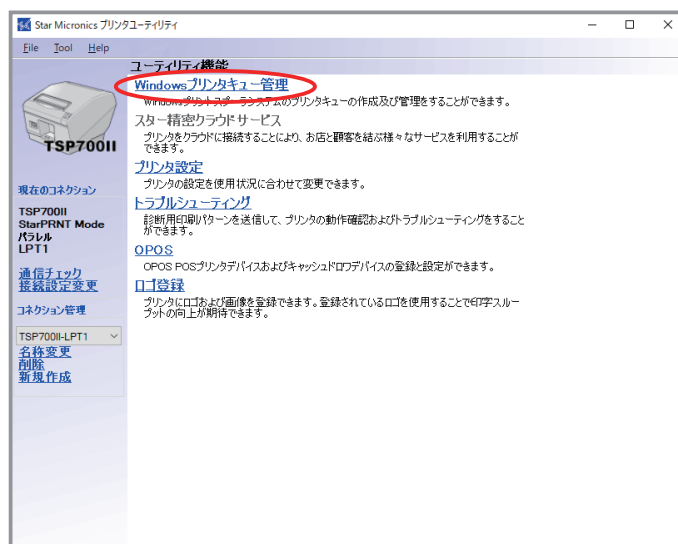
1.1 Windows プリンタドライバ

Windows プリンタドライバは、Windows アプリケーションから印刷をする際に使用されます。



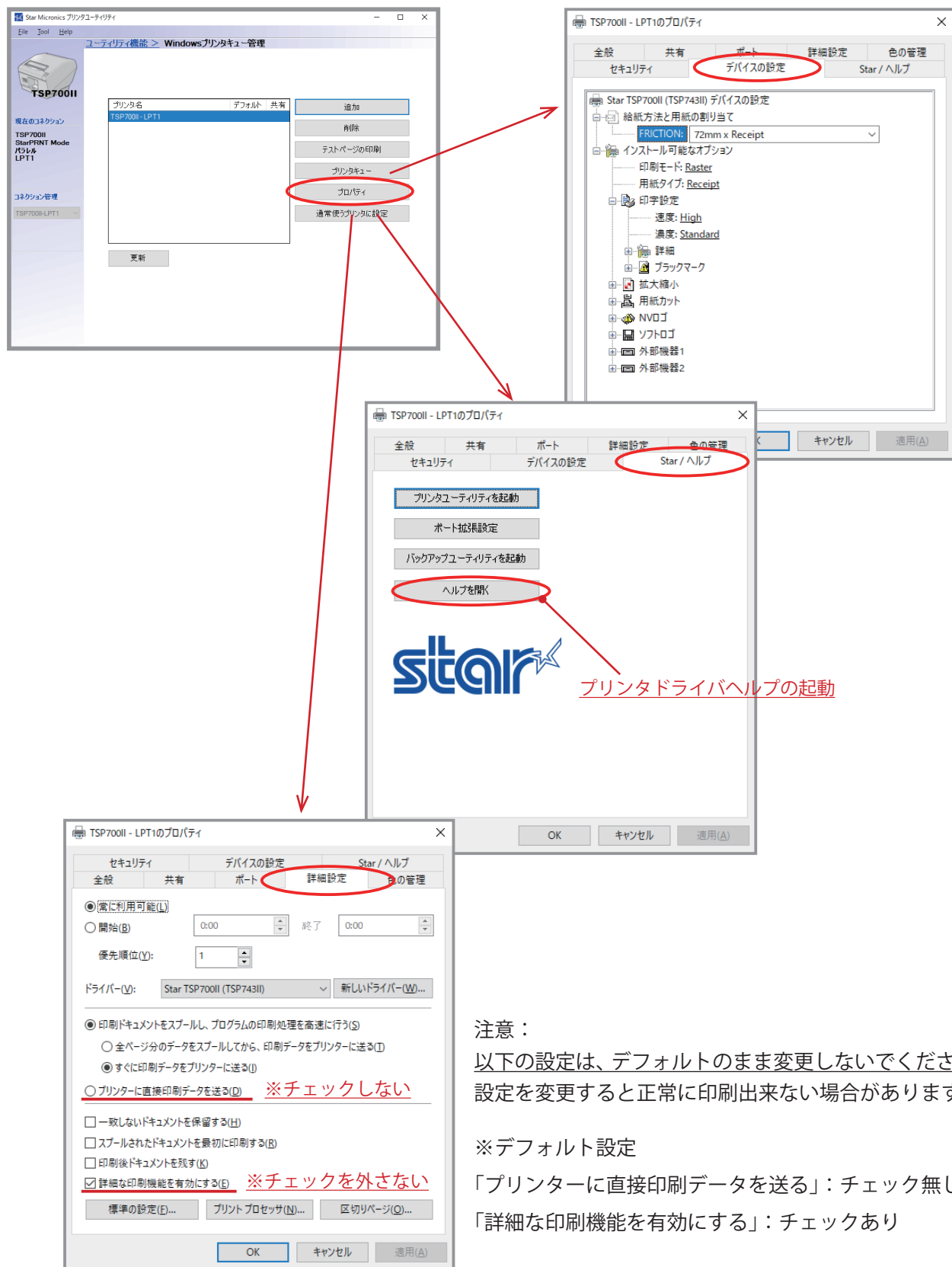
Printer Software をインストール後、USB インターフェイスのプリンタを接続すると、プラグアンドプレイにより自動的に Windows プリンタドライバが使用可能となります。

USB インターフェイス以外の接続で Windows プリンタドライバを使用する場合には、プリンタユーティリティの「・Windows プリンタキュー管理」からドライバのインストールを行ってください。



Windows プリンタドライバを通してプリンタを利用する際に、プリンタユーティリティの「・Windows プリンタキュー管理」のプロパティから、用紙タイプ、用紙カット方法、ロゴ印刷方法などの設定を行うことができます。

プリンタドライバの内容について詳しくは、各機種種のプリンタドライバヘルプをご参照ください。



1.2 プリントユーティリティ

プリントユーティリティは、プリンタ本体に接続を行い各種設定を行います。Windows プリンタドライバを利用する場合のほか、OPOS ドライバを利用する場合など、さまざまな環境において利用することができます。

プリントユーティリティは、プリンタモデルや接続方法などを定義した“コネクション”を通して利用します。“コネクション”の内容によって、表示されるユーティリティ機能は異なります。

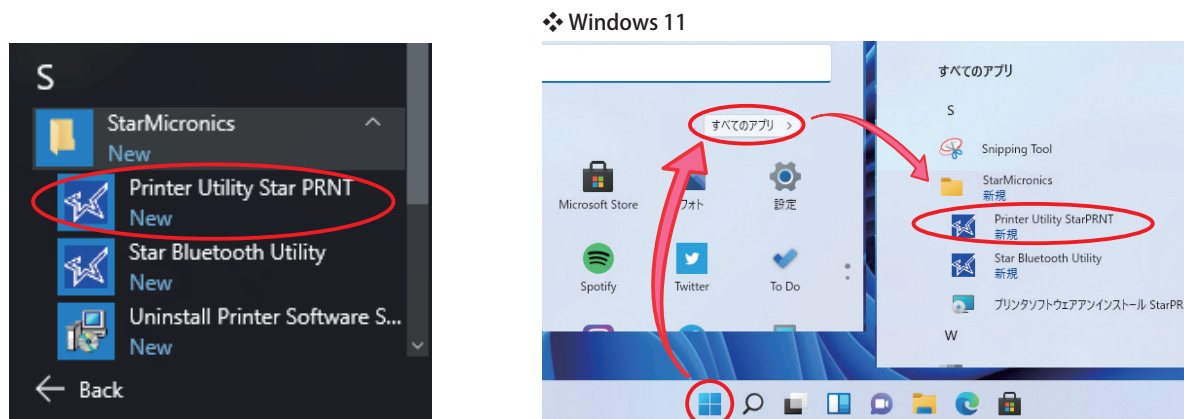
(「2.2 対応機能 (インターフェイス・エミュレーション)」参照)

コネクションの設定方法やユーティリティ機能について詳しくは、“プリントユーティリティヘルプ”をご参照ください。

1.2.1 プリントユーティリティの起動

- ① Windows スタートメニューから [Star Micronics] - 「Printer Utility StarPRNT」をクリックします。

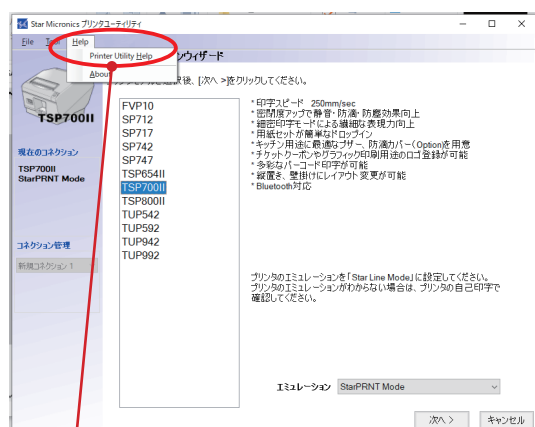
※ Windows11 環境の場合は、スタートメニューから [すべてのアプリ] - [Star Micronics] - 「Printer Utility StarPRNT」をクリックします。



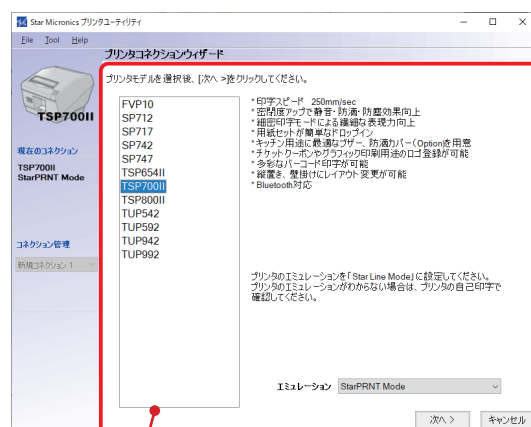
- ② 『ユーザアカウント制御』画面が表示されますので [許可] または [はい] をクリックします。

- ③ プリントユーティリティ画面が開きます。

初めてプリントユーティリティを起動した際には、『プリンタコネクションウィザード』が表示されます。ここで、プリンタモデル、エミュレーション設定、インターフェイス等の選択を行い、“コネクション”（接続設定）を作成してください。作成した“コネクション”を通して、プリントユーティリティ機能を使用できるようになります。



プリントユーティリティヘルプの起動



プリンタコネクションウィザード

1.2.2 プリンタユーティリティの機能

■ ユーティリティ機能

ユーティリティ機能一覧のリンクをクリックすることにより、各機能を表示します。

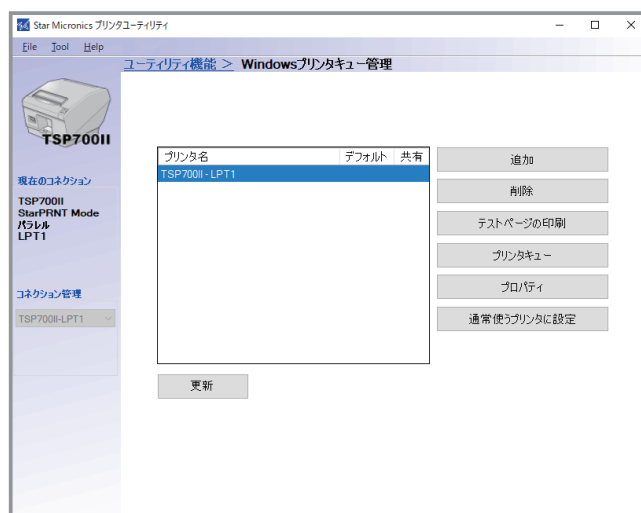
接続方法などを定義した“コネクション”を通して利用します。“コネクション”の内容によって、表示されるユーティリティ機能は異なります。



• Windows プリンタキュー管理

Windows プリントスプーラシステムのプリンタキューの作成および管理ができます。

USB インターフェイス以外の接続でプリンタドライバを使用する場合には、この機能から Windows プリンタドライバのインストールを行ってください。



• スター精密クラウドサービス

あらかじめ登録いただいたスター精密クラウドサービスのアカウントでデバイス（プリンターキューまたは OPOS POS プリンターデバイス）を登録します。

デバイスを登録すると、クラウドサーバーに印刷データをアップロードするサービスが利用可能となります。また、スター精密クラウドサービスのダッシュボードから、登録したデバイスの管理が可能となります。

本機能をプリンタキューとの組み合わせでご利用の場合、プリンタドライバのプロパティより、印刷モードを「Raster」に設定してください。本機能は Star Line Mode でのみ利用可能です。



・プリンタ設定

プリンタ本体の設定（メモリスイッチの設定）を使用状況に合わせて変更できます。

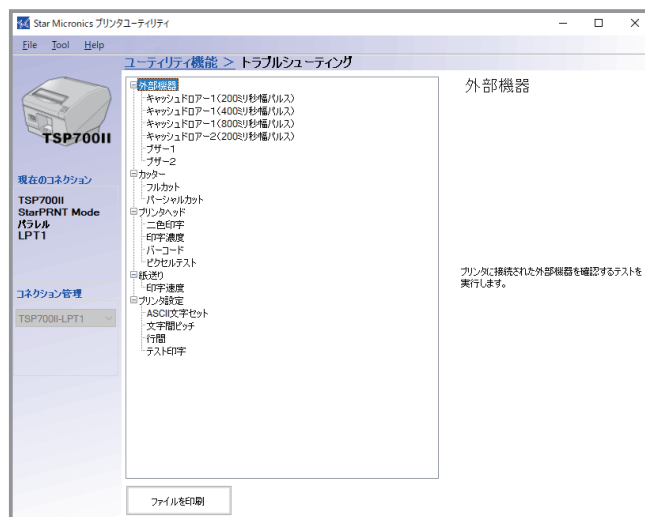
【メモリスイッチとは】

プリンタの基本的な動作を設定し、プリンタ本体に記憶することができます。



・トラブルシューティング

この機能を利用して、プリンタで利用可能な各機能の動作確認ができます。



・OPOS

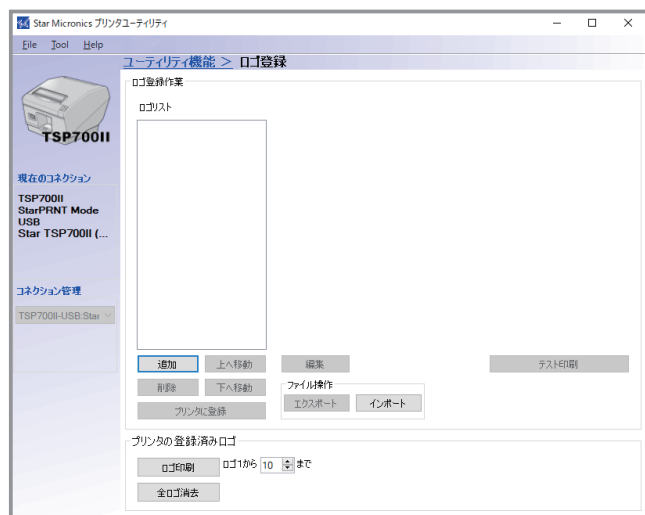
OPOS POS プリンタデバイスおよびキャッシュドロワデバイスの登録や設定などができます。



• ロゴ登録

ロゴ（イメージデータ）をプリンタに登録できます。

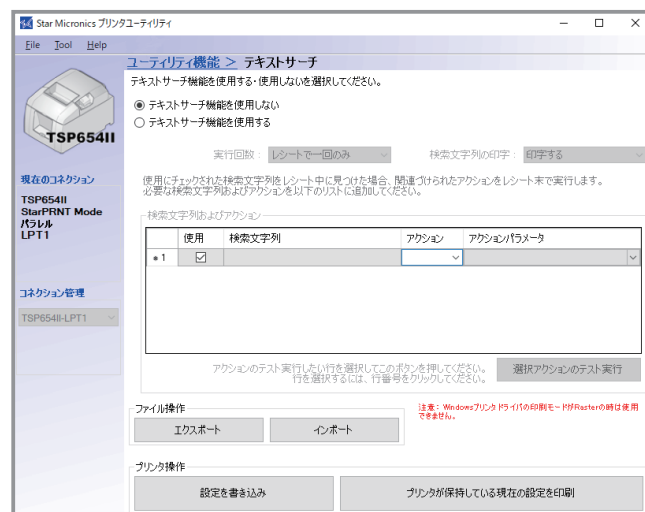
印刷頻度の高い定型のロゴ等を登録することによって、印刷のたびにロゴデータを送信する必要がなくなり、印字スループットが上がる事が期待できます。



• テキストサーチ

検索文字列と検出時の動作の設定ができます。

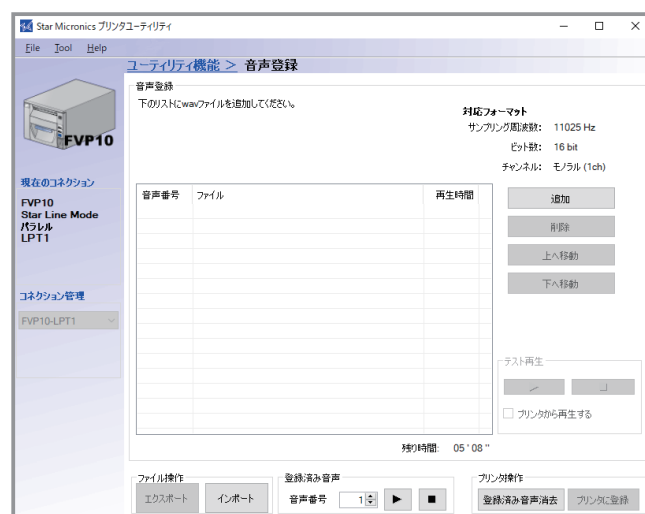
印刷データ中から指定した文字列を検索し、検索文字列を検出した際のレシートカット後に、ロゴ印刷や音声出力（対応機種のみ）などの設定した動作を実行できます。



• 音声登録

音声データ（wav ファイル）をプリンタに登録できます。

登録した音声データは、プリンタドライバ、テキストサーチ、イベント音声設定で使用できます。



・イベント音声設定

プリンタでエラー等のイベントが発生した際に再生する音声を設定します。



2. 動作環境

2.1 オペレーティングシステム

本ソフトウェアは、次のオペレーティングシステムに対応しています。

- Microsoft Windows 11* 64bit (IoT Enterprise エディションを除く)
- Microsoft Windows 10 * 32bit/64bit (Mobile, IoT Core エディションを除く)
- Microsoft Windows 8.1 * 32bit/64bit (WindowsRT 8.1 を除く)
- Microsoft Windows 7 32bit/64bit

* Windows 11/ 10/ 8.1 制限事項

- USB インターフェイスのプリンターを使用する場合、電源の入っていない USB インターフェイスのプリンターは「デバイスとプリンター」に表示されません。

* Windows 10/ 8.1 制限事項

- Star プリンター固有の設定（ロゴの出力設定等）は Windows UI (Modern UI) からは行えませんが、デスクトップ UI から行ったプリンター設定は、Windows UI (Modern UI) 上から出力する場合にも適用されます。
- Windows UI (Modern UI) では、印刷中の用紙切れなどのエラーが表示されません。

2.2 対応機能（インターフェイス・エミュレーション）

機種ごとの、インターフェイス・エミュレーションで利用できるユーティリティ機能は以下の通りです。

本ソフトウェアはイーサネットインターフェイスで利用する際に、TCP 通信ポート 9100、TCP 通信ポート 9101、UDP 通信ポート 22222 を使用します。

FVP10	Star Line モード エミュレーション						ESC/POS モード エミュレーション					
	USB I/F Printer Class	USB I/F Vendor Class	Ethernet I/F	Parallel I/F	Serial I/F	Bluetooth I/F	USB I/F Printer Class	USB I/F Vendor Class	Ethernet I/F	Parallel I/F	Serial I/F	Bluetooth I/F
プリンタ ユーティリティ	○	○	○	○	○	○	-	○	○	○	○	○
Windows プリンタキュー管 理	○	×	○	○	○	○	-	×	×	×	×	×
スター精密クラウ ドサービス	○	×	○	○	○	○	-	×	×	×	×	×
プリンタ設定	○	○	○	○	○	○	-	○	○	○	○	○
トラブル シューティング	○	○	○	○	○	○	-	○	○	○	○	○
OPOS	○	○	○	○	○	○	-	×	×	×	×	×
ロゴ登録	○	○	○	○	○	○	-	○	○	○	○	○
テキストサーチ	○	○	○	○	○	○	-	○	○	○	○	○
音声登録	○	○	○	○	○	○	-	○	○	○	○	○
イベント音声設定	○	○	○	○	○	○	-	○	○	○	○	○

SP700	Star Line モード エミュレーション						ESC/POS モード エミュレーション					
	USB I/F Printer Class	USB I/F Vendor Class	Ethernet I/F	Parallel I/F	Serial I/F	Bluetooth I/F	USB I/F Printer Class	USB I/F Vendor Class	Ethernet I/F	Parallel I/F	Serial I/F	Bluetooth I/F
プリンタ ユーティリティ	○	○	○	○	○	-	-	○	○	○	○	-
Windows プリンタキュー管理	○	×	○	○	○	-	-	×	×	×	×	-
スター精密クラウド サービス	-	-	-	-	-	-	-	-	-	-	-	-
プリンタ設定	○	○	○	○	○	-	-	○	○	○	○	-
トラブル シューティング	○	○	○	○	○	-	-	○	○	○	○	-
OPOS	○	○	○	○	○	-	-	×	×	×	×	-
ロゴ登録	○	○	○	○	○	-	-	○	○	○	○	-
テキストサーチ	-	-	-	-	-	-	-	-	-	-	-	-
音声登録	-	-	-	-	-	-	-	-	-	-	-	-
イベント音声設定	-	-	-	-	-	-	-	-	-	-	-	-

TSP650II	Star Line モード エミュレーション						ESC/POS モード エミュレーション					
	USB I/F Printer Class	USB I/F Vendor Class	Ethernet I/F	Parallel I/F	Serial I/F	Bluetooth I/F	USB I/F Printer Class	USB I/F Vendor Class	Ethernet I/F	Parallel I/F	Serial I/F	Bluetooth I/F
プリンタ ユーティリティ	○	○	○	○	○	○	-	○	○	○	○	○
Windows プリンタキュー管理	○	×	○	○	○	○	-	×	×	×	×	×
スター精密クラウド サービス	○	×	○	○	○	○	-	×	×	×	×	×
プリンタ設定	○	○	○	○	○	○	-	○	○	○	○	○
トラブル シューティング	○	○	○	○	○	○	-	○	○	○	○	○
OPOS	○	○	○	○	○	○	-	×	×	×	×	×
ロゴ登録	○	○	○	○	○	○	-	○	○	○	○	○
テキストサーチ	○	○	○	○	○	○	-	○	○	○	○	○
音声登録	-	-	-	-	-	-	-	-	-	-	-	-
イベント音声設定	-	-	-	-	-	-	-	-	-	-	-	-

TSP700II	Star Line モード エミュレーション						ESC/POS モード エミュレーション					
	USB I/F Printer Class	USB I/F Vendor Class	Ethernet I/F	Parallel I/F	Serial I/F	Bluetooth I/F	USB I/F Printer Class	USB I/F Vendor Class	Ethernet I/F	Parallel I/F	Serial I/F	Bluetooth I/F
プリンタ ユーティリティ	○	○	○	○	○	○	-	○	○	○	○	○
Windows プリンタキュー管理	○	×	○	○	○	○	-	×	×	×	×	×
スター精密クラウド サービス	○	×	○	○	○	○	-	×	×	×	×	×
プリンタ設定	○	○	○	○	○	○	-	○	○	○	○	○
トラブル シューティング	○	○	○	○	○	○	-	○	○	○	○	○
OPOS	○	○	○	○	○	○	-	×	×	×	×	×
ロゴ登録	○	○	○	○	○	○	-	○	○	○	○	○
テキストサーチ	-	-	-	-	-	-	-	-	-	-	-	-
音声登録	-	-	-	-	-	-	-	-	-	-	-	-
イベント音声設定	-	-	-	-	-	-	-	-	-	-	-	-

TSP800II	Star Line モード エミュレーション						ESC/POS モード エミュレーション						Star Page モード エミュレーション					
	USB I/F Printer Class	USB I/F Vendor Class	Ethernet I/F	Parallel I/F	Serial I/F	Bluetooth I/F	USB I/F Printer Class	USB I/F Vendor Class	Ethernet I/F	Parallel I/F	Serial I/F	Bluetooth I/F	USB I/F Printer Class	USB I/F Vendor Class	Ethernet I/F	Parallel I/F	Serial I/F	Bluetooth I/F
プリンタ ユーティリティ	○	○	○	○	○	○	-	○	○	○	○	○	-	○	○	○	○	○
Windows プリンタキュー管理	○	×	○	○	○	○	-	×	×	×	×	×	-	×	×	×	×	×
スター精密クラウド サービス	○	×	○	○	○	○	-	×	×	×	×	×	-	×	×	×	×	×
プリンタ設定	○	○	○	○	○	○	-	○	○	○	○	○	-	○	○	○	○	○
トラブル シューティング	○	○	○	○	○	○	-	○	○	○	○	○	-	○	○	○	○	○
OPOS	○	○	○	○	○	○	-	×	×	×	×	×	-	×	×	×	×	×
ロゴ登録	○	○	○	○	○	○	-	○	○	○	○	○	-	○	○	○	○	○
テキストサーチ	-	-	-	-	-	-	-	-	-	-	-	-	-	-	-	-	-	-
音声登録	-	-	-	-	-	-	-	-	-	-	-	-	-	-	-	-	-	-
イベント音声設定	-	-	-	-	-	-	-	-	-	-	-	-	-	-	-	-	-	-

TUP500	Star Line モード エミュレーション						ESC/POS モード エミュレーション						Star Page モード エミュレーション					
	USB I/F Printer Class	USB I/F Vendor Class	Ethernet I/F	Parallel I/F	Serial I/F	Bluetooth I/F	USB I/F Printer Class	USB I/F Vendor Class	Ethernet I/F	Parallel I/F	Serial I/F	Bluetooth I/F	USB I/F Printer Class	USB I/F Vendor Class	Ethernet I/F	Parallel I/F	Serial I/F	Bluetooth I/F
プリンタ ユーティリティ	○	○	○	○	○	-	-	○	○	○	○	-	-	○	○	○	○	-
Windows プリンタキュー管理	○	×	○	○	○	-	-	×	×	×	×	-	-	×	×	×	×	-
スター精密クラウド サービス	-	-	-	-	-	-	-	-	-	-	-	-	-	-	-	-	-	-
プリンタ設定	○	○	○	○	○	-	-	○	○	○	○	-	-	○	○	○	○	-
トラブル シューティング	○	○	○	○	○	-	-	○	○	○	○	-	-	○	○	○	○	-
OPOS	○	○	○	○	○	-	-	×	×	×	×	-	-	×	×	×	×	-
ロゴ登録	○	○	○	○	○	-	-	○	○	○	○	-	-	○	○	○	○	-
テキストサーチ	-	-	-	-	-	-	-	-	-	-	-	-	-	-	-	-	-	-
音声登録	-	-	-	-	-	-	-	-	-	-	-	-	-	-	-	-	-	-
イベント音声設定	-	-	-	-	-	-	-	-	-	-	-	-	-	-	-	-	-	-

TUP900	Star Line モード エミュレーション						ESC/POS モード エミュレーション						Star Page モード エミュレーション					
	USB I/F Printer Class	USB I/F Vendor Class	Ethernet I/F	Parallel I/F	Serial I/F	Bluetooth I/F	USB I/F Printer Class	USB I/F Vendor Class	Ethernet I/F	Parallel I/F	Serial I/F	Bluetooth I/F	USB I/F Printer Class	USB I/F Vendor Class	Ethernet I/F	Parallel I/F	Serial I/F	Bluetooth I/F
プリンタ ユーティリティ	○	○	-	○	○	-	-	○	-	○	○	-	-	○	-	○	○	-
Windows プリンタキュー管理	○	×	-	○	○	-	-	×	-	×	×	-	-	×	-	×	×	-
スター精密クラウド サービス	-	-	-	-	-	-	-	-	-	-	-	-	-	-	-	-	-	-
プリンタ設定	○	○	-	○	○	-	-	○	-	○	○	-	-	○	-	○	○	-
トラブル シューティング	○	○	-	○	○	-	-	○	-	○	○	-	-	○	-	○	○	-
OPOS	○	○	-	○	○	-	-	×	-	×	×	-	-	×	-	×	×	-
ロゴ登録	○	○	-	○	○	-	-	○	-	○	○	-	-	○	-	○	○	-
テキストサーチ	-	-	-	-	-	-	-	-	-	-	-	-	-	-	-	-	-	-
音声登録	-	-	-	-	-	-	-	-	-	-	-	-	-	-	-	-	-	-
イベント音声設定	-	-	-	-	-	-	-	-	-	-	-	-	-	-	-	-	-	-

3. インストール

ご使用のプリンタに関して、StarPRNT Intelligence 以外のドライバ・ユーティリティソフトウェアをインストールされている場合には、本ソフトウェアをインストールする前に以前のソフトウェアのアンインストールを行ってください。

注意：

- プリンタのソフトウェアインストールや設定を行う際は、コンピュータの管理者権限を持つユーザーで行ってください。
- 以前のドライバ・ユーティリティソフトウェアで使用できた一部の機能が、本ソフトウェアでは使用できません。ソフトウェアの入れ替えをされる場合には、事前にリリースノートをご参照いただき機能の確認を行ってください。
- TSP650 をご使用の方は、StarPRNT Intelligence 1.5 を使用してください。
- StarPRNT Intelligence は、複数のバージョンを 1 台のホスト PC に同時にインストールして使用することはできません。

注記： USB インターフェイスでご使用の場合は、「3. インストール」を行ってからプリンタの電源を投入してください。

以下の手順に従って、ソフトウェアをインストールしてください。

- ① 弊社ダウンロードサイト^{*1} から、ソフトウェアのパッケージ（①または②）をダウンロードして、PC に保存してください。

*1: <https://www.star-m.jp/starprnt-wsw.html>

ダウンロードサイト メニュー名	ダウンロードファイル名
① StarPRNT Intelligence Vx.x 一括ダウンロード	starprnt_vxxx.zip
② StarPRNT Intelligence Vx.x セットアップ実行ファイル	starprnt_vxxx_setup.exe

- ② ①で①を保存した場合

保存した zip ファイルを右クリック - "すべて展開" し、setup フォルダ内の「setup.exe」を起動してください。

- ①で②を保存した場合

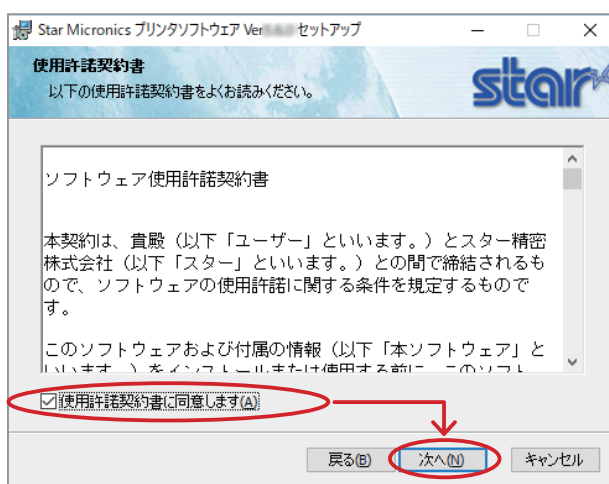
保存した exe ファイル「starprnt_vxxx_setup.exe」を起動してください。

- ③ 『ユーザアカウント制御』画面が表示されますので、[はい]をクリックします。

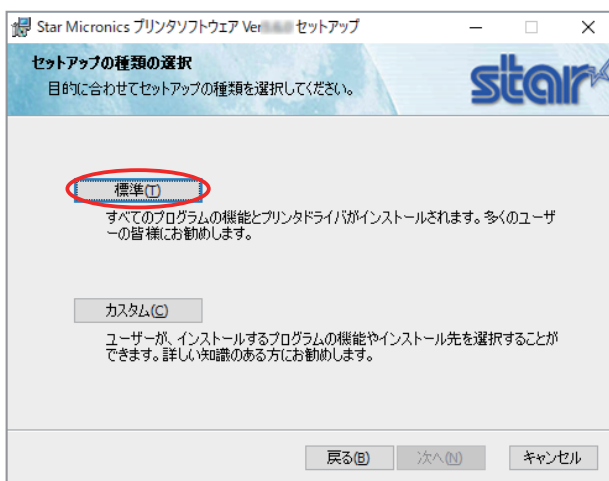
- ④ [次へ] をクリックします。



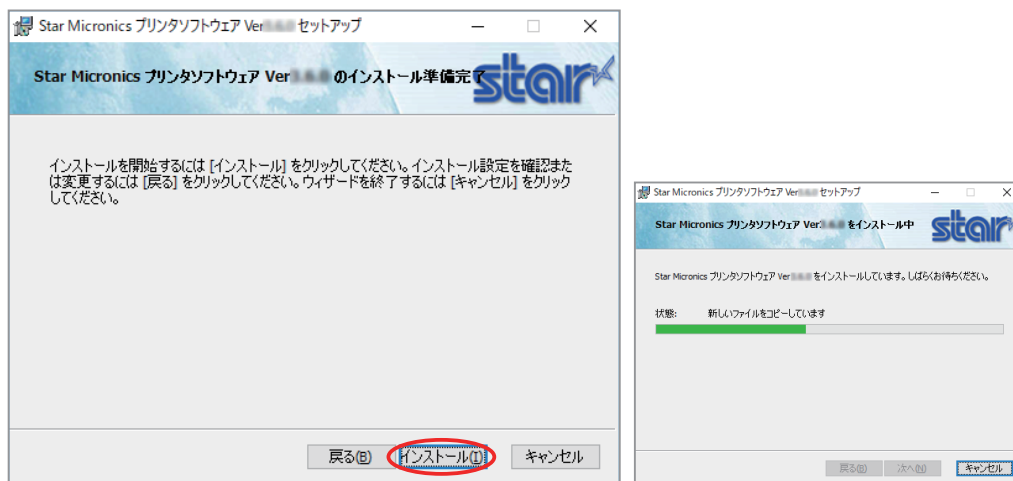
- ⑤ ソフトウェアのインストールに関する、ソフトウェア使用許諾契約書が表示されます。内容をお読みいただき、同意される場合は "ソフトウェアライセンス条項に同意します" にチェックを入れて [次へ] をクリックします。



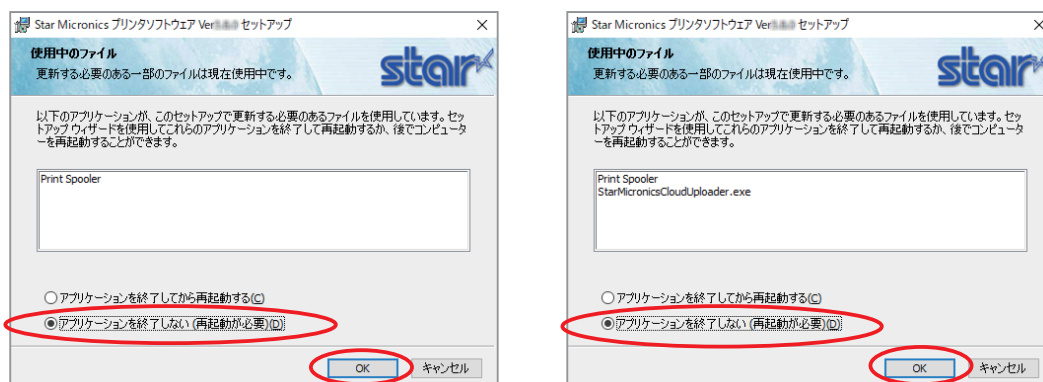
- ⑥ セットアップタイプを選択します。
[標準] をクリックすることですべてのプログラム機能をインストールします。
[カスタム] を選択すると、必要なプログラム機能のみのインストールを行うことができます。



- ⑦ [インストール]をクリックすると、インストールを開始します。



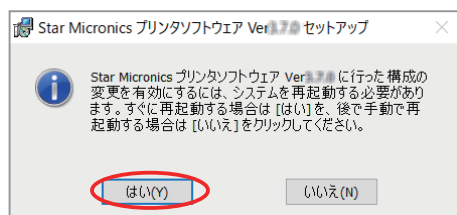
- ⑧ 以下の確認画面が表示された場合には「アプリケーションを終了しない（再起動が必要）」を選択して [OK] をクリックします。



- ⑨ ソフトウェアのインストールが完了すると、以下の画面が表示されます。
[完了] ボタンをクリックして、ウィザードを終了します。



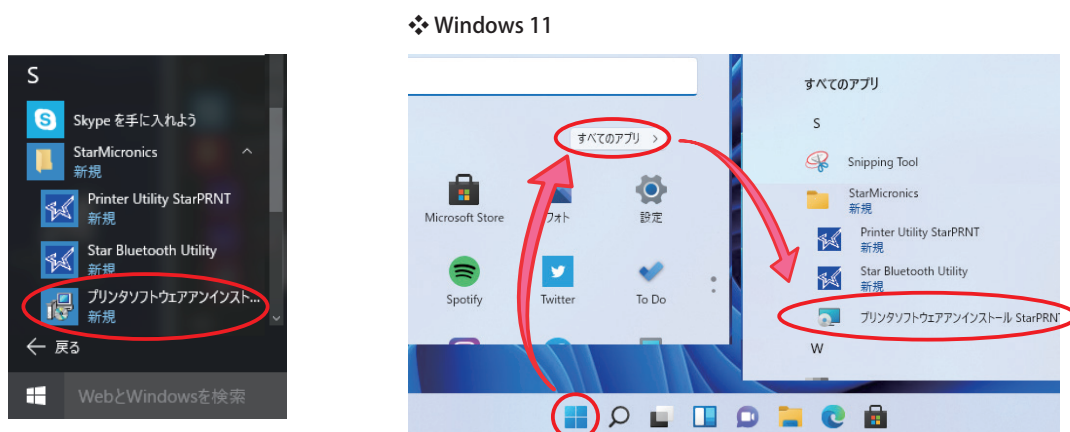
- ⑩ 以下の確認画面が表示された場合には [はい] ボタンをクリックします。



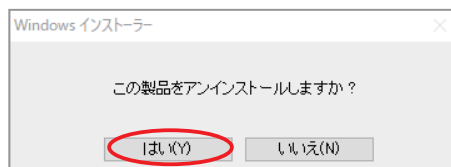
4. アンインストール

以下の手順に従ってソフトウェアをアンインストールしてください。

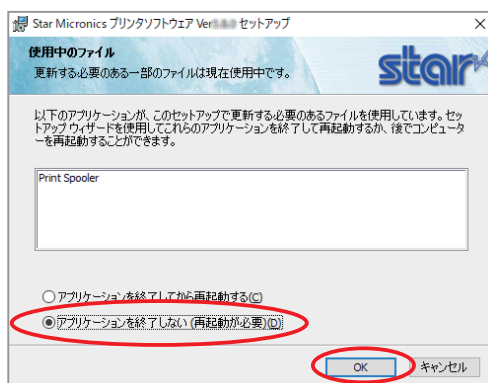
- ① プリンタの電源スイッチを OFF にして電源を切ります。
- ② Windows のスタートメニューから [Star Micronics] - [プリンタソフトウェアアンインストール StarPRNT] を選択します。
※ Windows11 環境の場合は、スタートメニューから [すべてのアプリ] - [Star Micronics] - [プリンタソフトウェアアンインストール StarPRNT] を選択します。



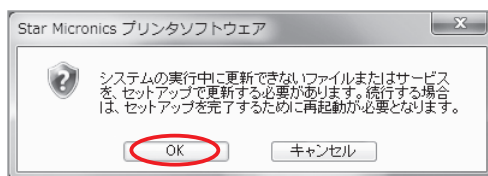
- ③ 『ユーザアカウント制御』画面が表示されますので [はい] をクリックします。
- ④ 以下の画面が表示されますので、続行する場合は [はい] をクリックします。



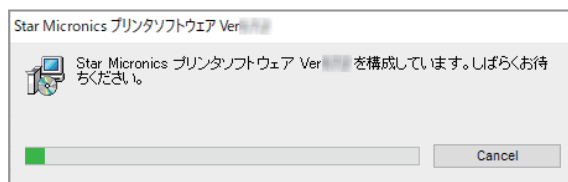
- ⑤ 以下の確認画面が表示された場合には「アプリケーションを終了しない（再起動が必要）」を選択して [OK] をクリックします。



- ⑥ 以下の確認画面が表示された場合には [OK] をクリックします。



- ⑦ アンインストール用プログラムが起動し、関係する全てのソフトウェアを削除します。

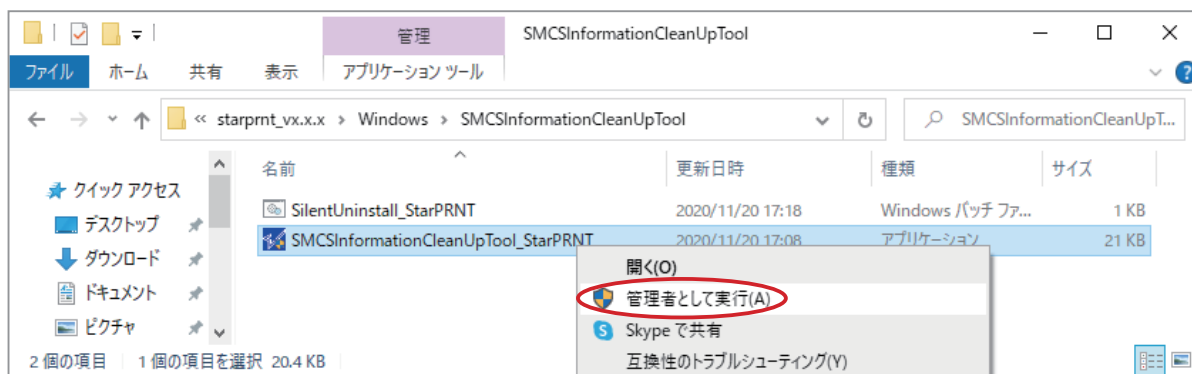


- ⑧ "スター精密クラウドサービス" を利用していた場合は、以下の手順でファイルを実行してください。

- 1) インストール時にダウンロードしたソフトウェアパッケージのフォルダを開きます。
- 2) 以下フォルダパス内の「SMCSInformationCleanUpTool_StarPRNT.exe」ファイルを管理者権限で実行します。

starprnt_vx.x.x¥

Windows¥SMCSInformationCleanUpTool¥SMCSInformationCleanUpTool_StarPRNT.exe



❖ソフトウェアインストール時のパッケージを削除済みの場合

弊社ダウンロードサイト^{*1} からパッケージをダウンロードして、PC に保存してください。

*1: <https://www.star-m.jp/starprnt-wsw.html>

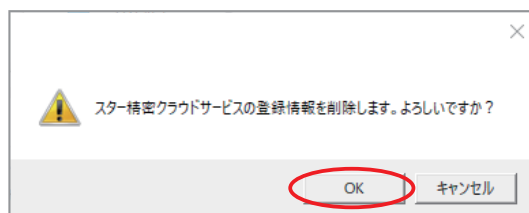
ダウンロードサイト	メニュー名	ダウンロードファイル名
	SMCS クリーンアップツール	SMCSInformationCleanUpTool_StarPRNT_Vx_x_x.zip

保存した zip ファイルを右クリック -" すべて展開 " します。

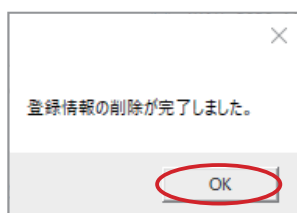
「SMCSInformationCleanUpTool_StarPRNT.exe」ファイルを管理者権限で実行します。

3) 『ユーザアカウント制御』画面が表示されますので [はい] をクリックします。

4) 以下の画面が表示されますので、続行する場合は [OK] をクリックします。



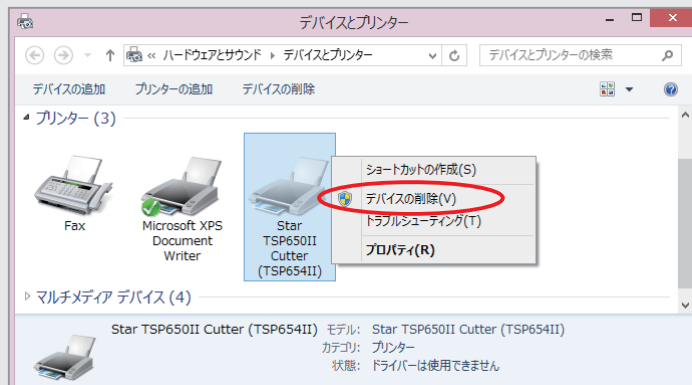
5) [OK] をクリックして画面を終了します。



❖ ご注意

プリンタユーティリティのアンインストール後、「コントロールパネル」-「デバイスとプリンター」に、作成したプリンタキューのアイコンが残ってしまう場合があります。

この場合、該当のプリンタキューのアイコンを右クリックし、プルダウンメニューより「デバイスの削除」を指定することでアイコンを削除することができます。



5. 改訂履歴

Rev. No.	改訂年月	内 容
Rev. 1.0	Mar. 2010	新規発行
Rev. 1.1	Jul. 2010	TSP700II,TSP650,SP700,SP500 対応機種追加
Rev. 1.3	Nov. 2011	対応 OS (Linux,MacOS) 追加・ソフトウェア概要追加
Rev. 1.4	Apr. 2012	TUP500,TUP900 対応機種追加
Rev. 1.5	Oct. 2012	対応 OS (Windows 8) 追加
Rev. 2.0	Feb. 2013	TSP650II 対応機種追加・TSP650 非対応・付録 2 追加
Rev. 2.1	Feb. 2014	対応 OS (Windows8.1) 追加
Rev. 2.2	Apr. 2014	TSP700II / TSP800II Bluetooth インターフェイス対応追加
Rev. 2.3	Jan. 2015	FVP10 Bluetooth インターフェイス対応追加
Rev. 3.0	Sept. 2015	TSP650II / TSP700II / TSP800II / FVP10 スター精密クラウドサービス対応追加 対応 OS (Windows10) 追加,(Windows Vista, XP) 削除
Rev. 3.1	Oct. 2015	スター精密クラウドサービス サーバーでのパスワード変更に対応
Rev. 3.2	Jan. 2016	スター精密クラウドサービス 新たに 4 ヶ国語をサポートしました (フランス語、ドイツ語、スペイン語、ポルトガル語)
Rev. 3.3	Dec. 2016	スター精密クラウドサービス 機能追加 フィンランド語に対応
Rev. 3.4	Apr. 2017	ソフトウェアパッケージ Ver. 3.4 に対応
Rev. 3.5	Apr. 2018	ソフトウェアパッケージ Ver. 3.5 に対応
Rev. 3.6	Jul. 2018	ソフトウェアパッケージ Ver. 3.6 に対応
Rev. 3.7	Jun. 2020	ソフトウェアパッケージ Ver. 3.7 に対応 対応 OS (Windows8) 削除・Ethernet 通信ポートに関する注記追加
Rev. 3.8	Dec. 2020	ソフトウェアパッケージ Ver. 3.7.2 に対応
Rev. 3.9	Jan. 2022	ソフトウェアパッケージ Ver. 3.8 に対応 対応 OS (Windows11) 追加, SP500 非対応

付録 1 . FVP10 サンプル音声

FVP10 には、以下の音声データがプリインストールされています。

音声番号	音声内容	ダウンロードファイルの ファイル名
Sound 1	いらっしやいませ。	SP_JP01.wav
Sound 2	ありがとうございました。	SP_JP02.wav
Sound 3	オーダーが入りました。	SP_JP03.wav
Sound 4	ドリンクオーダーが入りました。	SP_JP04.wav
Sound 5	フードオーダーが入りました。	SP_JP05.wav
Sound 6	オーダーがキャンセルされました。	SP_JP06.wav
Sound 7	新規オーダーが入りました。	SP_JP07.wav
Sound 8	テイクアウトオーダーが入りました。	SP_JP08.wav
Sound 9	印刷が終了しました。	SP_JP09.wav
Sound 10	レシートをお取りください。	SP_JP10.wav
Sound 11	またのご利用をお待ちしております。	SP_JP11.wav
Sound 12	レシートを係員までお渡しください。	SP_JP12.wav
Sound 13	発券しています。しばらくお待ちください。	SP_JP13.wav
Sound 14	印刷が終わるまで、紙を引っ張らないでください。	SP_JP14.wav
Sound 15	ご利用ありがとうございました。	SP_JP15.wav
Sound 16	番号札をお取りください。	SP_JP16.wav
Sound 17	席にお座りになり、お待ちください。	SP_JP17.wav
Sound 18	お買い上げいただき、ありがとうございました。	SP_JP18.wav
Sound 19	ご案内させていただきますので、この場でお待ちください。	SP_JP19.wav

プリインストールされた音声データは、プリンタドライバやプリンタユーティリティの「イベント音声設定機能」、「テキストサーチ機能」などから、対応する「音声番号」を選択することで再生できます。

プリインストールされた音声データは、プリンタのユーザー登録領域に登録されています。このため、プリンタユーティリティの「音声登録機能」や直接コマンドを送ることによってプリンタに新たな音声を登録した場合、プリインストールされた音声データはすべて上書き消去されます。

FVP10 にプリインストールされている音声データは、以下の URL からダウンロードできます。利用したい音声ファイルをプリンタに登録することで、再度ご利用いただけます。

<https://sp-support.star-m.jp/Default.aspx>

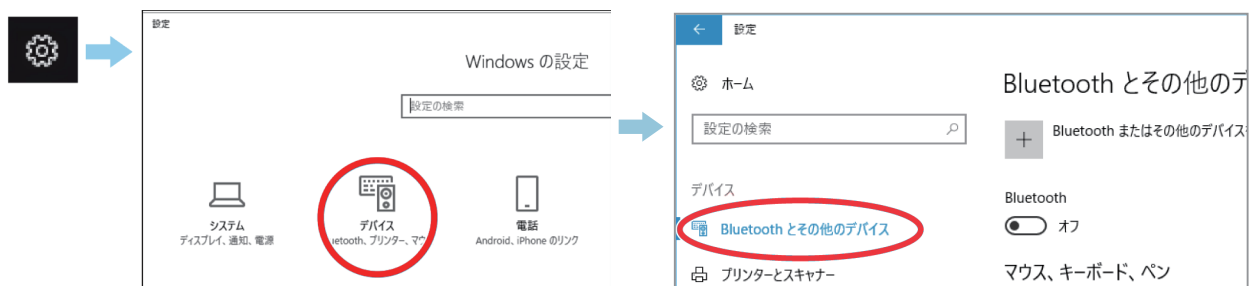
Point! プリンタに登録されているエラー警告音声は、プリンタに新たな音声を登録しても消去されません。

付録 2. Windows OS での Bluetooth ペアリング方法

推奨する手順を以下に示します。

❖ Windows 10 / 11 環境の場合

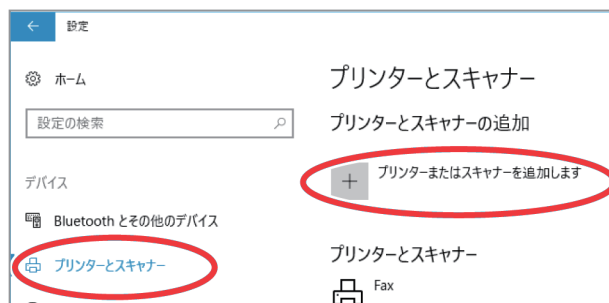
- ① Windows10：[設定]から[デバイス]-[Bluetooth とその他のデバイス]を開きます。
Windows11：[設定]から[Bluetooth とデバイス]を開きます。



- ② Bluetooth を ON にします。



- ③ [プリンターとスキャナー]-[プリンターまたはスキャナーを追加します]を選択します。



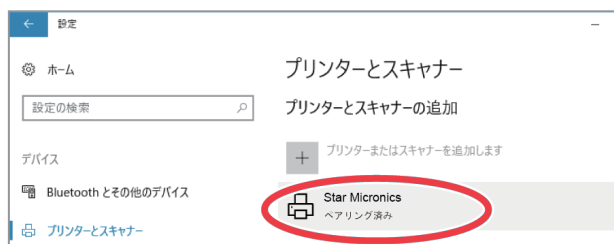
- ④ 接続する Bluetooth デバイスを選択して、[デバイスの追加] をクリックまたはタップします。
Bluetooth デバイス名を変更している場合は、変更後のデバイス名を選択してください。



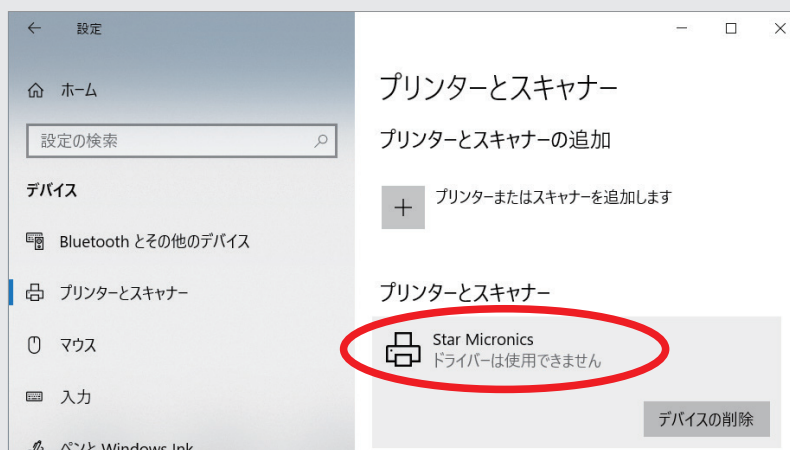
◆プリンターの Bluetooth アドレス確認方法

プリンターのテスト印字に記載されています。
テスト印字の方法については、「ハードウェアマニュアル」をご参照ください。

- ⑤ 接続が完了すると " ペアリング済み " と表示されます。



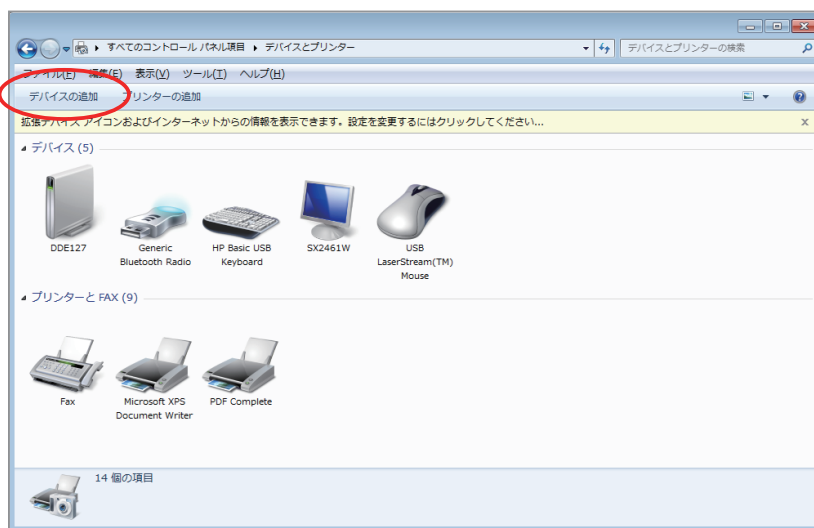
しばらくすると、「ドライバーは使用できません」と表示されますが、ペアリングは完了しています。



ここで作成されたデバイス名は、Windows アプリケーションから印刷する際に指定する送信先には使用できません。「・Windows プリンタキュー管理」を参照して、別途プリンタキューを作成してください。

❖ Windows 7 / 8.1

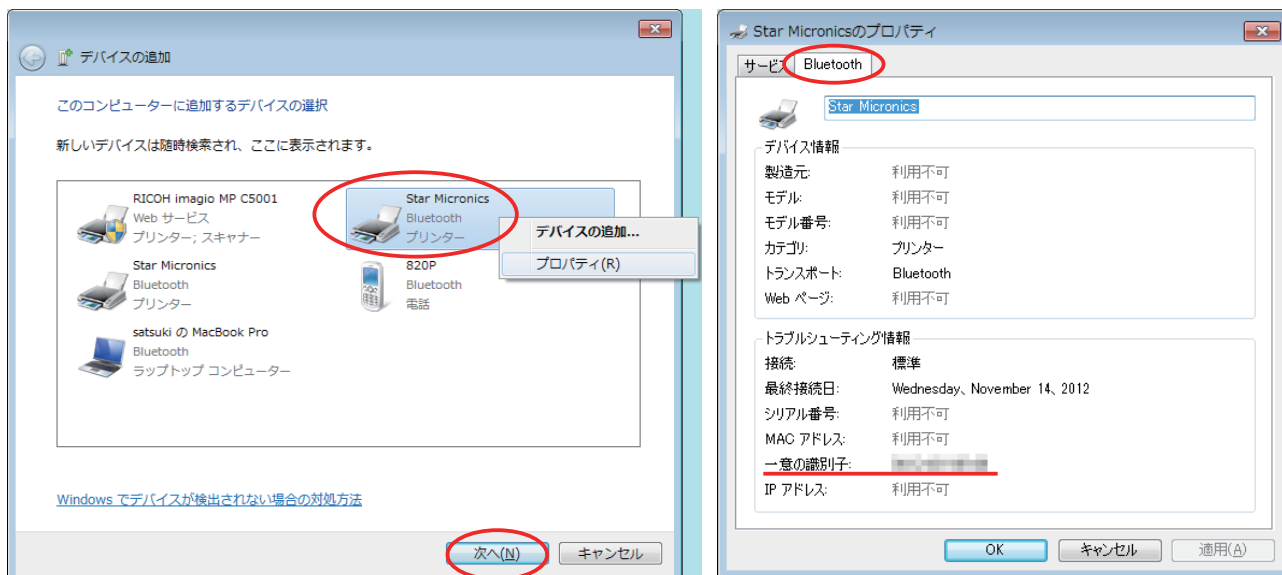
- ① コントロールパネルより「デバイスとプリンター」を起動して、「デバイスの追加」をクリックします。



- ② デバイスの追加画面が表示されたら、プリンターを検索可能な状態 * にします。

* プリンターの操作方法については、「ハードウェアマニュアル」をご参照ください。

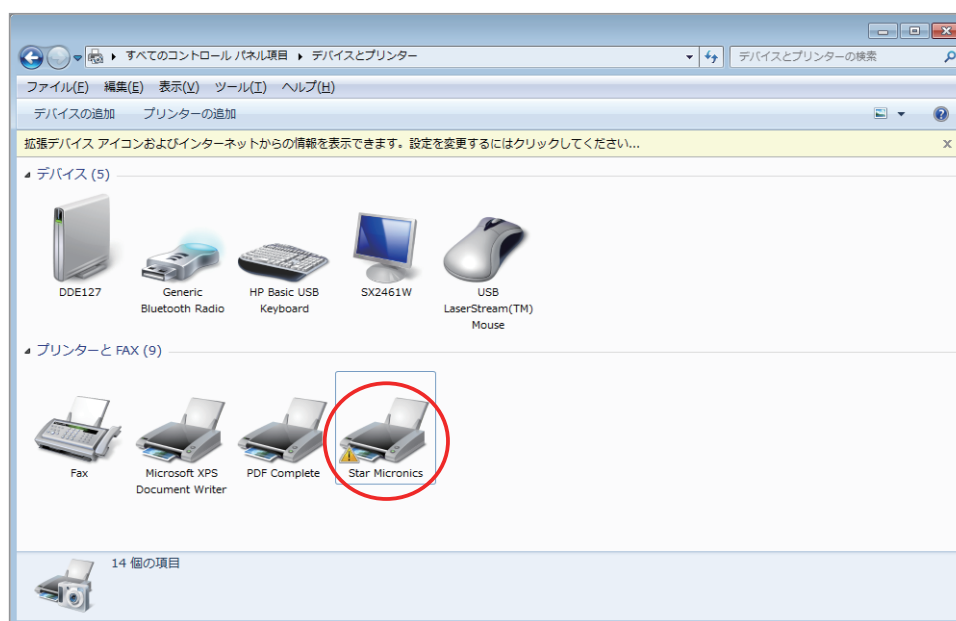
- ③ 表示されたデバイスから、追加する Bluetooth デバイスを選択して、[次へ]をクリックします。
複数の Bluetooth デバイスが検索された場合は、デバイスを選択して右クリックして表示される [プロパティ] より Bluetooth アドレスを確認することで、ペアリングすべきプリンターを特定することができます。



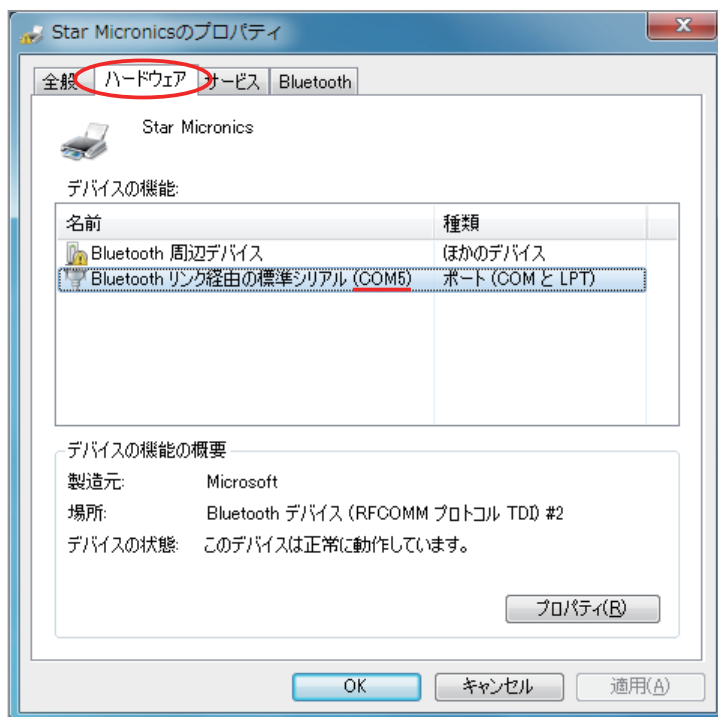
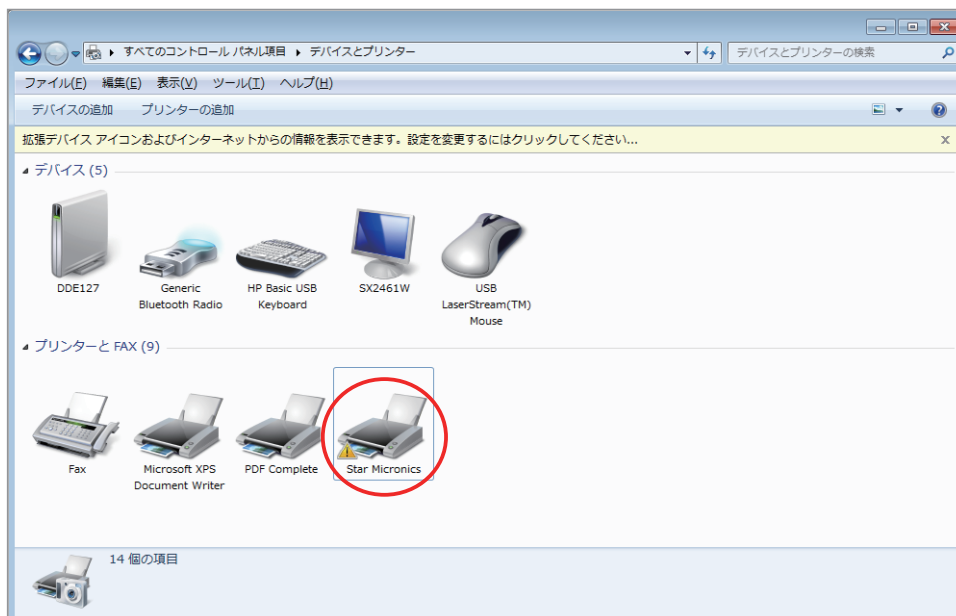
❖ プリンターの Bluetooth アドレス確認方法

プリンターのテスト印字をすることで印字される、***Bluetooth Information*** に記載されています。
テスト印字の方法については、「ハードウェアマニュアル」をご参照ください。

- ④ ペアリングが完了すると、プリンターとデバイスに追加されたプリンターが表示されます。



- ⑤ Bluetooth デバイスのペアリングで割り当てられた仮想 COM ポートは、デバイスとプリンターに追加されたデバイスのプロパティの " ハードウェア " タブにて確認できます。この情報は、プリンターの通信設定時に必要となります。

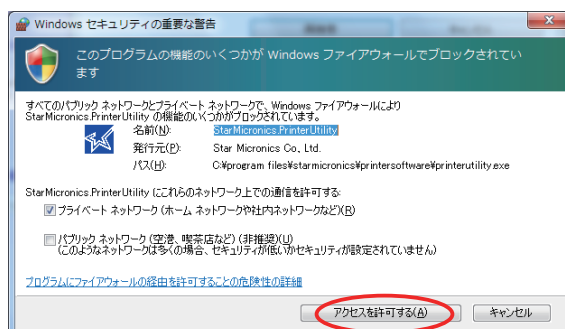


付録3. Windows ファイアウォールの例外にアプリケーションを追加する方法

イーサネットの設定を行うには Windows ファイアウォールによるプログラムの許可設定が必要となります。
以下の画面が表示された場合には、アクセス許可の設定を行ってください。

また、表示されない場合には「付録 3.1 手動による Windows ファイアウォール設定」を行ってください。

❖ Windows 7 / 8.1 / 10 / 11



付録 3.1 手動による Windows ファイアウォール設定

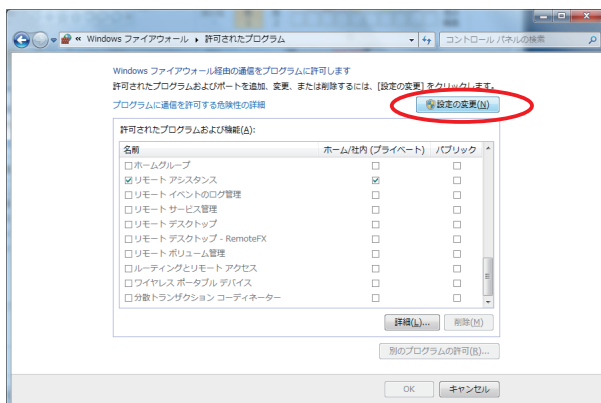
- ① コントロールパネルより "システムとセキュリティ" をクリックします。



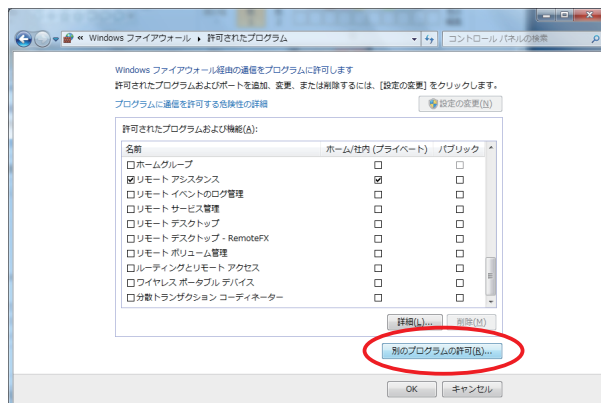
- ② Windows ファイアウォールの "Windows ファイアウォールによるプログラムの許可" をクリックします。



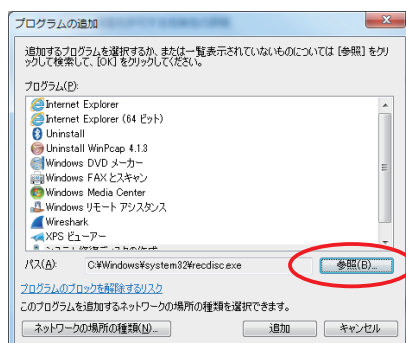
- ③ "設定の変更" をクリックします。



- ④ "別のプログラムの許可..." をクリックします。



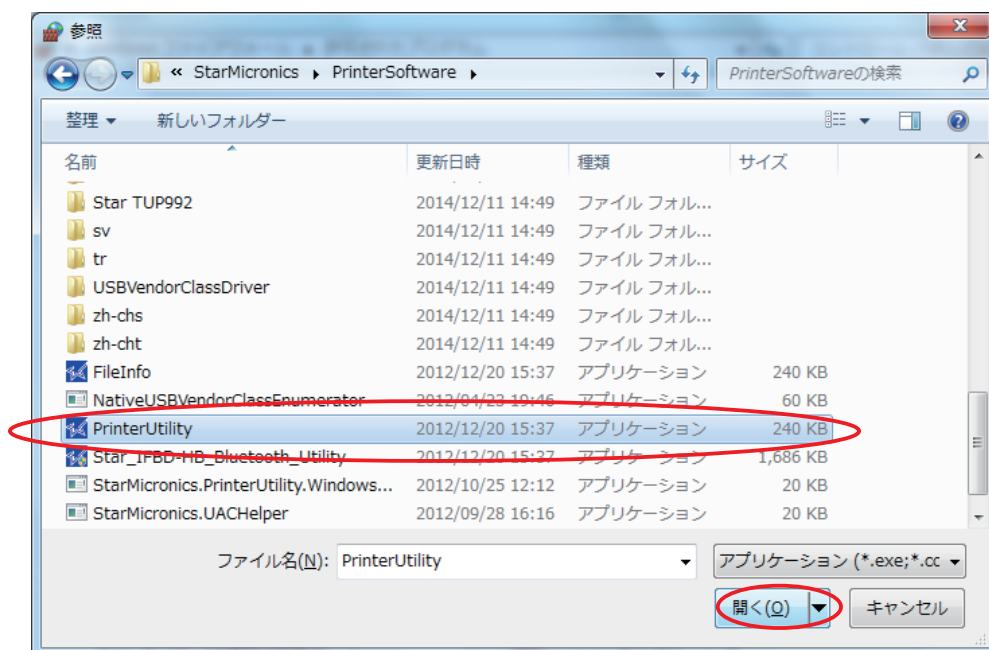
- ⑤ "参照..." をクリックします。



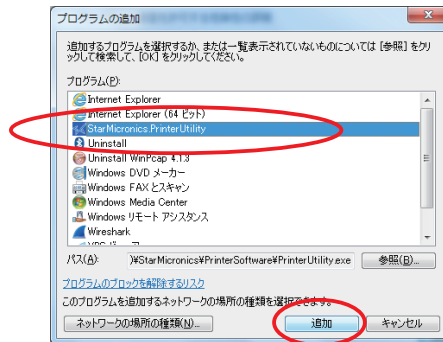
- ⑥ ご使用の環境に合わせたフォルダの PrinterUtility.exe を選択し "開く" をクリックします。

32bit OS: C:\Program Files\StarMicronics\PrinterSoftware\PrinterUtility.exe

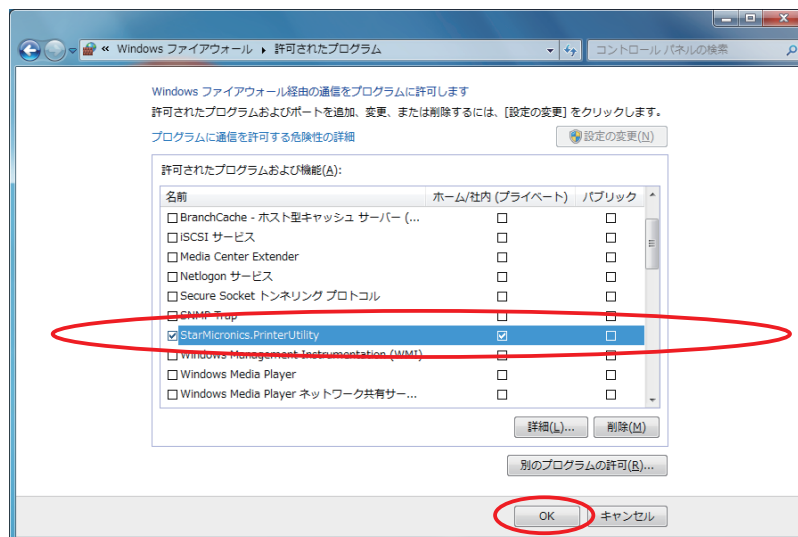
64bit OS: C:\Program Files (x86)\StarMicronics\PrinterSoftware\PrinterUtility.exe



- ⑦ リストから StarMicronics.PrinterUtility を選択して " 追加 " をクリックします。



- ⑧ StarMicronics.PrinterUtility の左側がチェックされていることを確認して "OK" をクリックします。





<https://www.star-m.jp>